



เอกสารประกอบการประชุมกิจกรรม ตรวจติดตามความก้าวหน้าโครงการ งานจ้างสำรวจ ออกแบบ

โครงการเพิ่มประสิทธิภาพการระบายน้ำแม่น้ำท่าจีน จังหวัดชัยนาท สุพรรณบุรี และสมุทรสาคร

วันศุกร์ที่ 19 มิถุนายน พ.ศ. 2569

ณ ประตุน้ำชลมารคพิหารณ์ โครงการส่งน้ำและบำรุงรักษาสามชุก
อำเภอสามชุก จังหวัดสุพรรณบุรี



ดาวน์โหลดเอกสาร



SIAM-TECH GROUP CO.,LTD
บริษัท สยาม-เทค กรุ๊ป จำกัด



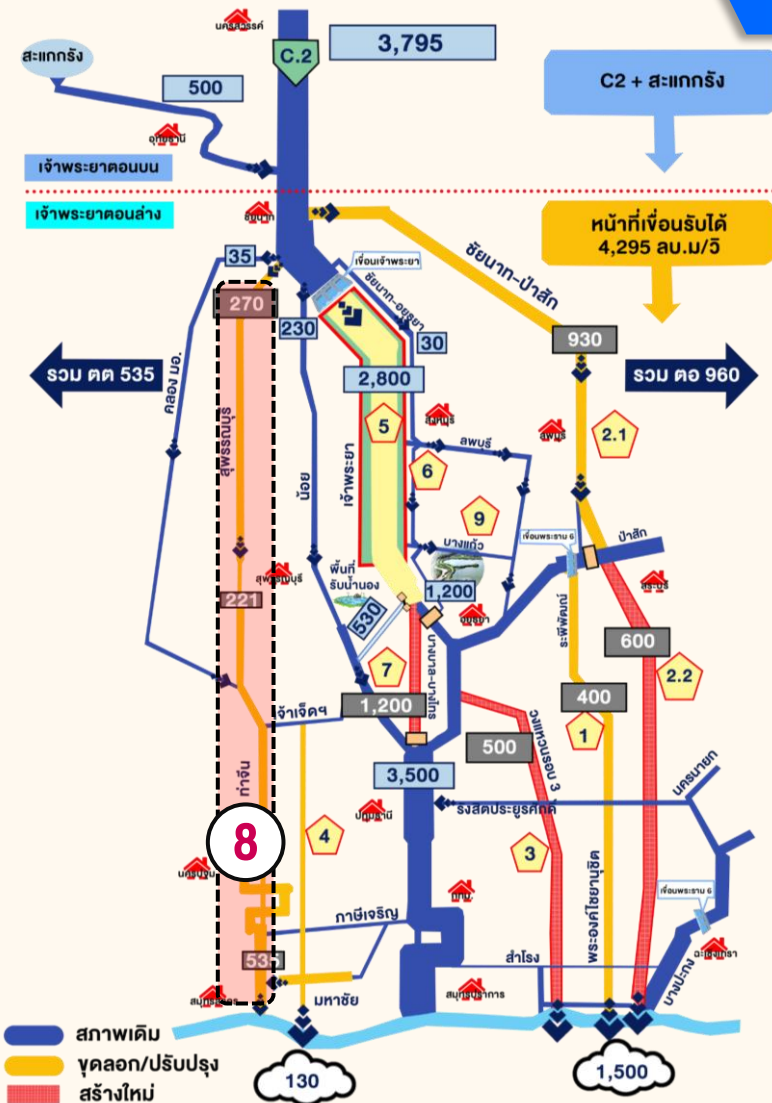
ความเป็นมาของโครงการ

จากปัญหาอุทกภัยซ้ำซากในพื้นที่ลุ่มน้ำเจ้าพระยา ซึ่งเกิดขึ้นตั้งแต่ในอดีตจนถึงปัจจุบัน ตั้งแต่ปี พ.ศ.2518 พ.ศ.2526 พ.ศ.2538 พ.ศ.2545 พ.ศ.2549 พ.ศ.2553 และ พ.ศ.2554 และมีแนวโน้มว่าจะมีปริมาณน้ำหลากมากขึ้นในอนาคต ก่อให้เกิดความเสียหายให้กับประเทศอย่างมากมายและกว้างขวางในทุกภาคส่วน

สาเหตุสำคัญมาจากปริมาณฝนที่ตกในพื้นที่ลุ่มน้ำเจ้าพระยาในปริมาณที่มาก และต่อเนื่องจนความสามารถในการระบายน้ำที่ความจุของลำน้ำแม่เจ้าพระยา รวมทั้งการระบายน้ำ โดยลำน้ำสายอื่น ๆ หรือการใช้ช่องทางการระบายต่าง ๆ ไม่สามารถรองรับได้ ทำให้ปริมาณน้ำที่เกิดขึ้นในลุ่มน้ำเจ้าพระยาตอนบนทั้งหมดไม่สามารถระบายลงลุ่มน้ำเจ้าพระยาตอนล่างและออกสู่อ่าวไทยได้ทัน

ส่งผลให้เกิดความเสียหายกับพื้นที่ชุมชน พื้นที่การเกษตรและพื้นที่อุตสาหกรรม ทั้งชีวิตและทรัพย์สินของประชาชน โดยเฉพาะการเกิดน้ำท่วมในปี พ.ศ.2554 ซึ่งเกิดน้ำท่วมทั้งลุ่มน้ำเจ้าพระยาตอนบนและลุ่มน้ำเจ้าพระยาตอนล่าง รวม 18 จังหวัด

แผนงานเพื่อบรรเทาอุทกภัยในลุ่มน้ำเจ้าพระยา : ประกอบด้วย



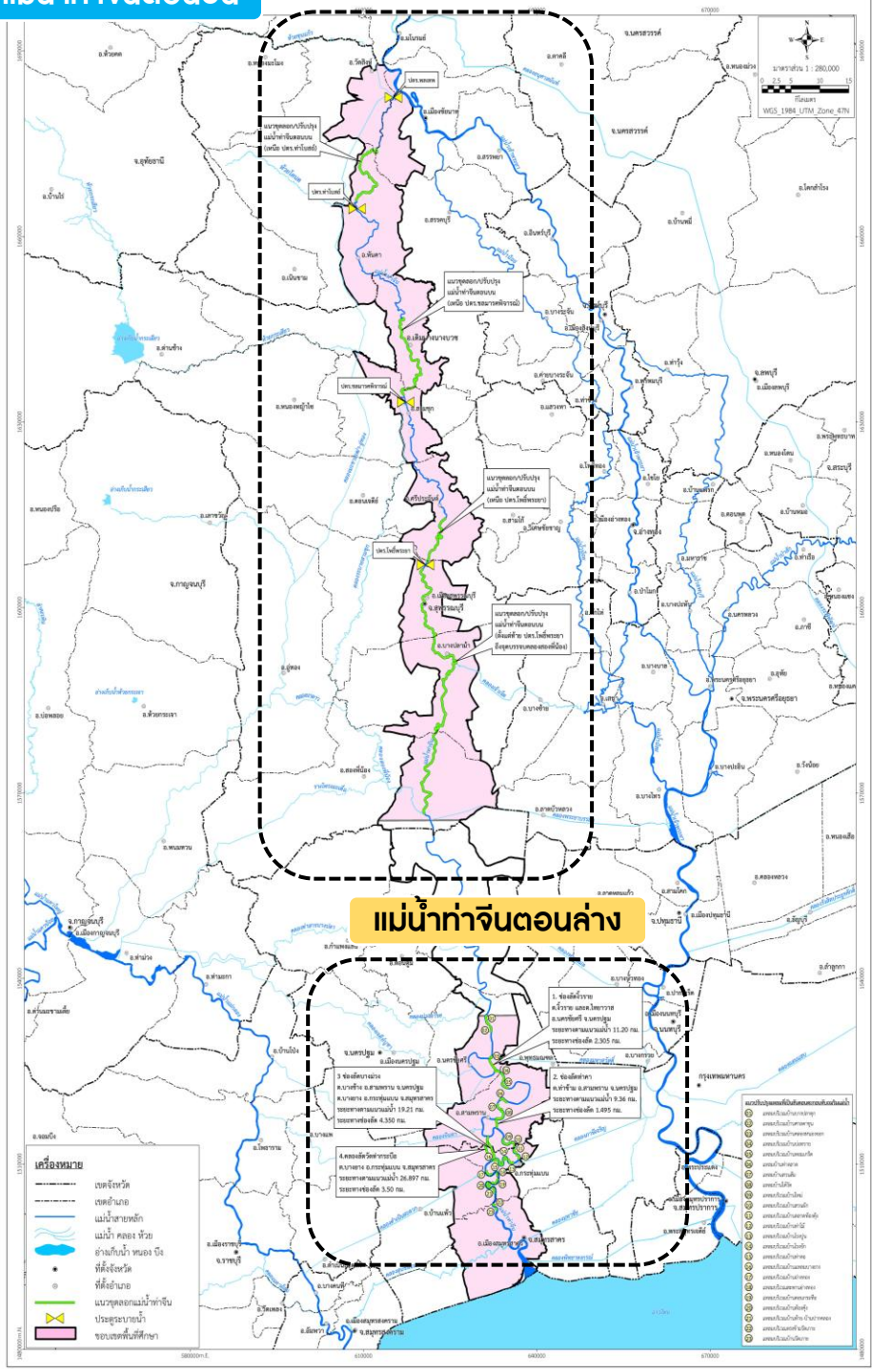
- 1 แผนงานปรับปรุงโครงข่ายระบบชลประทานเจ้าพระยาฝั่งตะวันออกตอนล่าง
- 2 แผนงานคลองระบายน้ำหลากเจ้าพระยาฝั่งตะวันออก (ชัยนาท-ป่าสัก-อ่าวไทย)
- 3 แผนงานคลองระบายน้ำหลาก ควบคุมถนนวงแหวนรอบที่ 3
- 4 แผนงานปรับปรุงโครงข่ายระบบชลประทานเจ้าพระยาฝั่งตะวันตก
- 5 แผนงานเพิ่มประสิทธิภาพการระบายน้ำแม่เจ้าพระยา
- 6 แผนงานบริหารจัดการพื้นที่นอกคันกั้นน้ำ
- 7 แผนงานคลองระบายน้ำหลากบางบาล-บางไทร
- 8 **แผนงานเพิ่มประสิทธิภาพการระบายน้ำแม่เจ้าท่าจีน**
- 9 แผนงานพื้นที่รับน้ำนอง

วัตถุประสงค์ของโครงการ

1. เพื่อเพิ่มประสิทธิภาพการระบายน้ำแม่น้ำท่าจีน
2. เพื่อให้ประสิทธิภาพของการบริหารจัดการน้ำชลประทาน และอุทกภัย ในพื้นที่เจ้าพระยาฝั่งตะวันตก และพื้นที่ข้างเคียงเคียงขึ้น
3. เพื่อการบริหารจัดการน้ำให้สอดคล้องกัน และให้เกิดประโยชน์สูงสุด



แม่น้ำท่าจีนตอนบน

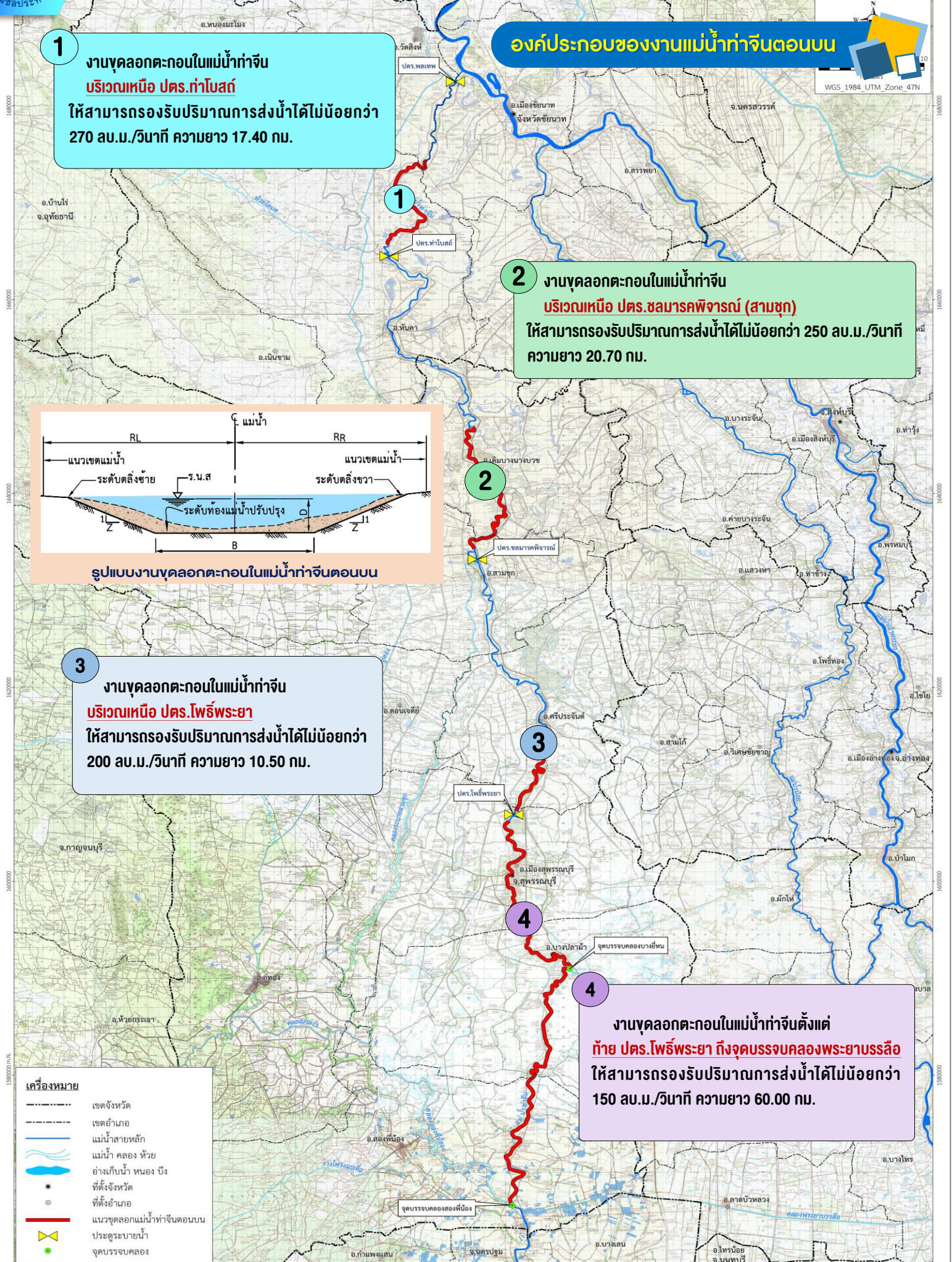


ส่วนที่ 1 แม่น้ำท่าจีนตอนบน

- 1) งานขุดลอกตะกอนในแม่น้ำท่าจีน 4 บริเวณ ความยาว 108.60 กม.
 - 1.1) งานขุดลอกตะกอนในแม่น้ำท่าจีนบริเวณเหนือ **ปตร.ท่าโบสถ์**
 - 1.2) งานขุดลอกตะกอนในแม่น้ำท่าจีนบริเวณเหนือ **ปตร.ชลมารศพิจารณ์ (สามชุก)**
 - 1.3) งานขุดลอกตะกอนในแม่น้ำท่าจีนบริเวณเหนือ **ปตร.โพธิ์พระยา**
 - 1.4) งานขุดลอกตะกอนแม่น้ำท่าจีนตั้งแต่ **คันกั้น ปตร.โพธิ์พระยา ถึงจุดบรรจบคลองสองพี่น้อง (จุดจบคลองพระยาบรรลือ)**

ส่วนที่ 2 แม่น้ำท่าจีนตอนล่าง

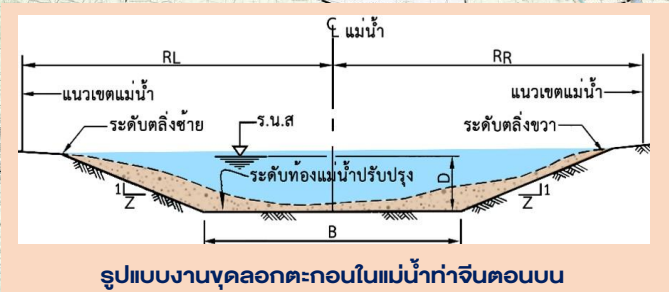
- แม่น้ำท่าจีนตอนล่าง มีงาน 2 ส่วน
- 1) งานขุดลอกตะกอนส่วนที่ตกจมยื่นเข้ามาในแม่น้ำ จำนวน 23 แห่ง
 - 2) งานขุดลอกตะกอนช่องลัดแม่น้ำท่าจีน จำนวน 4 ช่องลัด
 - 2.1) ปรับปรุงช่องลัดจิวราย
 - 2.2) ปรับปรุงช่องลัดท่าค่า
 - 2.3) ปรับปรุงช่องลัดบางม่วง
 - 2.4) ปรับปรุงช่องลัดวัดท่ากระเบื้อง



องค์ประกอบของงานแม่น้ำท่าจีนตอนบน

1 งานขุดลอกตะกอนในแม่น้ำท่าจีน บริเวณเหนือ **ปตร.ท่าโบสถ์** ให้สามารถรองรับปริมาณการส่งน้ำได้ไม่น้อยกว่า 270 ลบ.ม./วินาที ความยาว 17.40 กม.

2 งานขุดลอกตะกอนในแม่น้ำท่าจีน บริเวณเหนือ **ปตร.ชลมารคพิจารณ์ (สามชุก)** ให้สามารถรองรับปริมาณการส่งน้ำได้ไม่น้อยกว่า 250 ลบ.ม./วินาที ความยาว 20.70 กม.



3 งานขุดลอกตะกอนในแม่น้ำท่าจีน บริเวณเหนือ **ปตร.โพธิ์พระยา** ให้สามารถรองรับปริมาณการส่งน้ำได้ไม่น้อยกว่า 200 ลบ.ม./วินาที ความยาว 10.50 กม.

4 งานขุดลอกตะกอนในแม่น้ำท่าจีนตั้งแต่ **ท้าย ปตร.โพธิ์พระยา ถึงจุดบรรจบคลองพระยาบรรลือ** ให้สามารถรองรับปริมาณการส่งน้ำได้ไม่น้อยกว่า 150 ลบ.ม./วินาที ความยาว 60.00 กม.

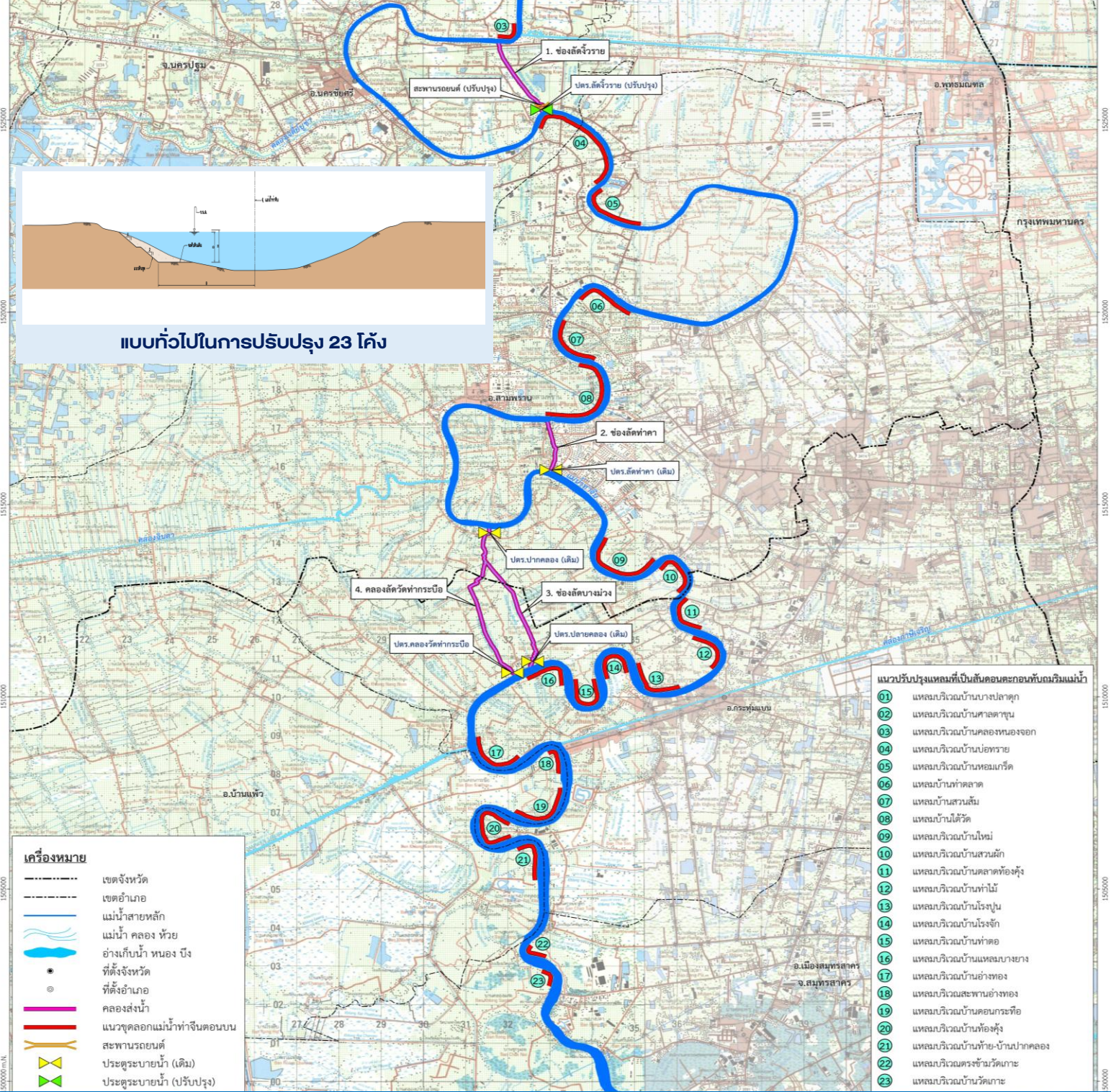
- เครื่องหมาย**
- เขตจังหวัด
 - เขตอำเภอ
 - แม่น้ำสายหลัก
 - แม่น้ำ คลอง ฝาย
 - อ่างเก็บน้ำ หนอง บึง
 - ที่ตั้งจังหวัด
 - ที่ตั้งอำเภอ
 - งานขุดลอกแม่น้ำท่าจีนตอนบน
 - ประตูประบายน้ำ
 - จุดบรรจบคลอง



องค์ประกอบของงานแม่น้ำท่าจีนตอนล่าง

ลำดับที่	ชื่อเหมือง	ประมาณ กบ.		ระยะทาง (กม.)	Q ก่อน	Q หลัง
		เริ่มต้น	สิ้นสุด		(ลบ.ม./วินาที) (วางโครงการ)	(ลบ.ม./วินาที) (ออกแบบ)
1	เหมืองบริเวณบ้านบางปลาจุก	222+936	224+791	1.855	383.38	433.46
2	เหมืองบริเวณบ้านศาลาตาขุน	224+840	226+049	1.209	455.08	525.4
3	เหมืองบริเวณบ้านคลองทอนนอก	230+037	230+810	0.773	339.32	401.9
4	เหมืองบริเวณบ้านบ่อทราย	241+724	244+165	2.441	425.76	489.67
5	เหมืองบริเวณบ้านหอมเกร็ด	245+079	247+038	1.959	359.18	404.91
6	เหมืองบ้านท่าลาด	257+128	258+630	1.502	407.49	439.12
7	เหมืองบ้านสวนส้ม	259+262	260+982	1.72	467.61	507.95
8	เหมืองบ้านไม้ดี	261+590	265+876	2.486	499.36	538.37
9	เหมืองบ้านไร่ใหม่	274+757	277+238	2.481	495.29	539.15
10	เหมืองบริเวณบ้านสวนผัก	277+555	278+810	1.255	773.1	814.21
11	เหมืองบริเวณบ้านลาดต้อจู้	278+823	280+132	1.309	681.14	789.45
12	เหมืองบริเวณบ้านท่าไม้	280+138	281+547	1.309	851.93	851.93
13	เหมืองบริเวณบ้านโรงปูน	282+597	284+247	1.65	497.59	579.9
14	เหมืองบริเวณบ้านโรงจัก	284+342	285+798	1.456	583.3	650.79
15	เหมืองบริเวณบ้านท่าตอ	285+826	287+772	1.946	582.22	615.41
16	เหมืองบริเวณบ้านแหลมบางยาง	288+321	289+252	0.931	705.31	772.21
17	เหมืองบริเวณบ้านอ่างทอง	291+599	293+364	1.765	547.24	569.38
18	เหมืองบริเวณบ้านสะพานอ่าวทอง	294+091	295+102	1.011	808.3	841.17
19	เหมืองบริเวณบ้านดอนกระเทียม	295+623	297+426	1.803	735.46	763.51
20	เหมืองบริเวณบ้านคลองจอก	297+596	300+006	2.41	549.27	587.25
21	เหมืองบริเวณบ้านท่าบ้านปาก	300+149	301+560	1.411	629.12	659.18
22	เหมืองบริเวณตรังข้ามวัดเกาะ	303+464	304+190	0.726	758.87	817.4
23	เหมืองบริเวณบ้านวัดเกาะ	304+383	304+957	0.119	818.17	874

ส่วนที่ 1 การปรับปรุง/ขุดลอกตะกอนส่วนที่ติดคมยื่นเข้ามาในแม่น้ำ หรือ บริเวณที่ตื้นเขินตามแนวคลอง จำนวน 23 แห่ง รวมความยาว 37.412 กม.



แบบทั่วไปในการปรับปรุง 23 โคน

- แนวปรับปรุงแหล่งที่เป็นสันดอนครอบคลุมทั้งถมริมแม่น้ำ
- 01 เหมืองบริเวณบ้านบางปลาจุก
 - 02 เหมืองบริเวณบ้านศาลาตาขุน
 - 03 เหมืองบริเวณบ้านคลองทอนนอก
 - 04 เหมืองบริเวณบ้านบ่อทราย
 - 05 เหมืองบริเวณบ้านหอมเกร็ด
 - 06 เหมืองบ้านท่าลาด
 - 07 เหมืองบ้านสวนส้ม
 - 08 เหมืองบ้านไร่ใหม่
 - 09 เหมืองบริเวณบ้านสวนผัก
 - 10 เหมืองบริเวณบ้านลาดต้อจู้
 - 11 เหมืองบริเวณบ้านท่าไม้
 - 12 เหมืองบริเวณบ้านโรงปูน
 - 13 เหมืองบริเวณบ้านโรงจัก
 - 14 เหมืองบริเวณบ้านท่าตอ
 - 15 เหมืองบริเวณบ้านแหลมบางยาง
 - 16 เหมืองบริเวณบ้านอ่างทอง
 - 17 เหมืองบริเวณบ้านดอนกระเทียม
 - 18 เหมืองบริเวณบ้านคลองจอก
 - 19 เหมืองบริเวณบ้านท่าบ้านปาก
 - 20 เหมืองบริเวณตรังข้ามวัดเกาะ
 - 21 เหมืองบริเวณบ้านท่าตอ
 - 22 เหมืองบริเวณตรังข้ามวัดเกาะ
 - 23 เหมืองบริเวณบ้านวัดเกาะ





องค์ประกอบของงานแม่น้ำท่าจีนตอนล่าง

ส่วนที่ 2 การปรับปรุง/ขุดลอกตะกอนช่องลัดแม่น้ำท่าจีน 4 ช่องลัด

2 งานปรับปรุง/ขุดลอก **ช่องลัดท่าคา**
 ต.ท่าข้าม อ.สามพราน จ.นครปฐม
 - ระยะทางตามแนวแม่น้ำ 8.538 กม.
 - ขุดลอกท้องคลอง ความยาว 1.50 กม.
 ระบายน้ำได้ไม่น้อยกว่า 36 ลบ.ม./วินาที

3 งานปรับปรุง/ขุดลอก **ช่องลัดบางม่วง**
 ต.บางช้าง อ.สามพราน จ.นครปฐม
 ต.บางยาง อ.กระทุ่มแบน จ.สมุทรสาคร
 - ระยะทางตามแนวแม่น้ำ 19.017 กม.
 - ทำท่าแพกับดิน
 - ขุดลอกท้องคลอง ความยาว 4.30 กม.
 ระบายน้ำได้ไม่น้อยกว่า 8 ลบ.ม./วินาที

4 งานปรับปรุง **ช่องลัดวัดท่ากระบือ**
 ต.บางยาง อ.กระทุ่มแบน จ.สมุทรสาคร
 - ระยะทางตามแนวแม่น้ำ 26.897 กม.
 - ทำท่าแพกับดิน
 - ขุดลอกท้องคลอง ความยาว 3.50 กม.
 ระบายน้ำได้ไม่น้อยกว่า 10 ลบ.ม./วินาที

1 งานปรับปรุง/ขุดลอก **ช่องลัดจิวราย**
 ต.จิวราย และ ต.ไทยวา อ.นครชัยศรี จ.นครปฐม
 - ระยะทางตามแนวแม่น้ำ 11.255 กม.
 - ทำท่าแพป้องกันคลื่น
 - ขุดลอกท้องคลอง ความยาว 2.30 กม.
 ระบายน้ำได้ไม่น้อยกว่า 10 ลบ.ม./วินาที
 - ปรับปรุงสะพานรถยนต์ 1 แห่ง
 - งาน ปตร. จำนวน 1 ช่องบาน ขนาด 4.00 x 4.00 ม.
 ระบายน้ำได้ไม่น้อยกว่า 7 ลบ.ม./วินาที
 พร้อมเครื่องสูบน้ำ 2 ลบ.ม. 2 เครื่อง

- แนวปรับปรุงแหล่งที่เป็นสันดอนคอกอนทับถมริมน้ำ
- 01 แหล่งบริเวณบ้านบางปลาตุ๊ก
 - 02 แหล่งบริเวณบ้านศาลตาขุน
 - 03 แหล่งบริเวณบ้านคลองหนองจอก
 - 04 แหล่งบริเวณบ้านบ่อทราย
 - 05 แหล่งบริเวณบ้านหอมกรีด
 - 06 แหล่งบ้านท่าตลาด
 - 07 แหล่งบ้านสวนส้ม
 - 08 แหล่งบ้านไต้วัด
 - 09 แหล่งบริเวณบ้านใหม่
 - 10 แหล่งบริเวณบ้านสวนผัก
 - 11 แหล่งบริเวณบ้านตลาดท้องคุ้ง
 - 12 แหล่งบริเวณบ้านท่าไม้
 - 13 แหล่งบริเวณบ้านโรงจุ่น
 - 14 แหล่งบริเวณบ้านโรงจึก
 - 15 แหล่งบริเวณบ้านท่าตอ
 - 16 แหล่งบริเวณบ้านแคแสดบางยาง
 - 17 แหล่งบริเวณบ้านอ่างทอง
 - 18 แหล่งบริเวณสะพานอ่างทอง
 - 19 แหล่งบริเวณบ้านดอนกระเทียม
 - 20 แหล่งบริเวณบ้านท้องคุ้ง
 - 21 แหล่งบริเวณบ้านห้วย-บ้านปากคลอง
 - 22 แหล่งบริเวณตรงข้ามวัดเกาะ
 - 23 แหล่งบริเวณบ้านวัดเกาะ



เครื่องหมาย

- เขตจังหวัด
- เขตอำเภอ
- แม่น้ำสายหลัก
- แม่น้ำ คลอง ห้วย
- อ่างเก็บน้ำ หนอง บึง
- ที่ตั้งจังหวัด
- ที่ตั้งอำเภอ
- คลองส่งน้ำ
- แนวขุดลอกแม่น้ำท่าจีนตอนบน
- สะพานรถยนต์
- ประตูระบายน้ำ (เดิม)
- ประตูระบายน้ำ (ปรับปรุง)

ความก้าวหน้าในการดำเนินงานที่ผ่านมา

การประชุมหน่วยงานราชการที่เกี่ยวข้อง
ดำเนินการเมื่อวันที่ 4 - 5 มิถุนายน พ.ศ. 2568



การประชุมปฐมนิเทศโครงการ
ดำเนินการเมื่อวันศุกร์ที่ 4 กรกฎาคม พ.ศ. 2568
เวลา 8.30 - 12.00 น.



**เข้าพบโครงการชลประทานและการลง
สำรวจตรวจสอบสภาพปัญหาในพื้นที่**



ลงพื้นที่ด้านวิศวกรรม



การประชุมกลุ่มย่อย ครั้งที่ 1
ดำเนินการเมื่อวันที่ 8-10 ตุลาคม พ.ศ. 2568 จำนวน 3 เวที



**การลงพื้นที่ตรวจสอบงานเจาะสำรวจธรณี
ปฐพีกลศาสตร์ฐานราก และแหล่งวัสดุก่อสร้าง**



การสำรวจภูมิประเทศ



**เข้าประสานงานกับเจ้าหน้าที่สำนักงาน
โยธาธิการและผังเมืองจังหวัดนครปฐม**



การประชุมร่วมกับสำนักงานชลประทานที่ 13



การประชุมร่วมกับสำนักชลประทานที่ 11



การประชุมกลุ่มย่อย ครั้งที่ 2
ดำเนินการเมื่อวันที่ 27-29 พฤษภาคม พ.ศ. 2569 จำนวน 3 เวที



แผนงานการประชาสัมพันธ์ และการมีส่วนร่วม



สอบถามข้อมูลเพิ่มเติม



สำนักออกแบบวิศวกรรมและสถาปัตยกรรม กรมชลประทาน

เลขที่ 811 ชั้น 6 อาคารที่ทำการฝ่ายวิชาการ ถนนสามเสน
แขวงถนนนครไชยศรี เขตดุสิต กรุงเทพฯ 10300
Email : design.rid2021@gmail.com



บริษัท สยาม-เทค กรุ๊ป จำกัด

เลขที่ 20 ซอยลาดปลาเค้า 36 แขวงจระเข้บัว
เขตลาดพร้าว กรุงเทพฯ 10230

ด้านวิศวกรรม : นายวิศรุต ศรีวิบูลย์ ด้านการมีส่วนร่วม : น.ส.จกมลณี เสนาะศัพท์
มือถือ : 06 6152 8265 มือถือ : 09 3449 0491
Email : tle007race@gmail.com Email : aungdplus@gmail.com



ดาวน์โหลดเอกสาร



QR CODE เว็บไซต์